



Ile-et-Vilaine

Le département compte un seul ancien « quartier » des affaires maritimes : Saint-Malo.

Les ports

Deux ports de pêche équipés d'une criée, Saint-Malo et Cancale, mais aussi trois points agréés pour le débarquement des produits de la pêche maritime en vue de leur première mise sur le marché, situés à Saint-Malo, Le-Vivier-sur-mer et Dinard.

Le port de commerce de Saint-Malo avec un avant-port en contact direct avec la mer qui accueille l'activité des ferries et le trafic côtier des excursions en mer et un port intérieur avec quatre bassins contrôlés par une écluse pour un tirant d'eau à pleine mer de neuf mètres.

Plus de 30 zones de mouillages collectifs dédiés à la plaisance pour 6 700 places. Le port des Bas-Sablons à Saint-Malo comprend 1 200 places sur pontons et 710 places visiteurs. Port Malo est un port à sec qui dispose de 200 places. La Rance accueille de nombreux navires de plaisance : en 2012, 2 200 places de port et 2 200 mouillages hors port y étaient répertoriés.
Sources : Bretagne développement innovation/Les retombées économiques du nautisme en Bretagne-2015, DDTM/DML 35

La pêche professionnelle maritime

66 navires immatriculés⁽¹⁾ dans le département

inf 8m	inf 12m	inf 16m	inf 25m	sup à 25m	TOTAL
15	35	6	8	2	66

Petite pêche*	55
Pêche côtière*	3
Pêche au large*	6
Grande pêche*	2
TOTAL	66

Moins de 5 ans	5 à 9 ans	10 à 14 ans	15 à 20 ans	21 à 30 ans	31 à 40 ans	41 à 50 ans	Plus de 50 ans	TOTAL
1	3	11	7	31	12	1	0	66

Activité traditionnelle à Saint-Malo depuis plusieurs siècles, la grande pêche subsiste dans ce port grâce à la Compagnie des pêches de Saint-Malo. Elle arme trois chalutiers-congélateurs

- l'ÉMERAUDE pour le poisson (80 mètres, 39 marins, 3 000 tonnes /an),
- le JOSEPH ROTY 2, à l'origine des surimis (90 mètres, 50 marins, 3 000 tonnes /an),
- l'OCEAN TIGER pour les crevettes (60 mètres, 22 marins, 3 000 tonnes /an).

620 marins identifiés⁽¹⁾ dans le département

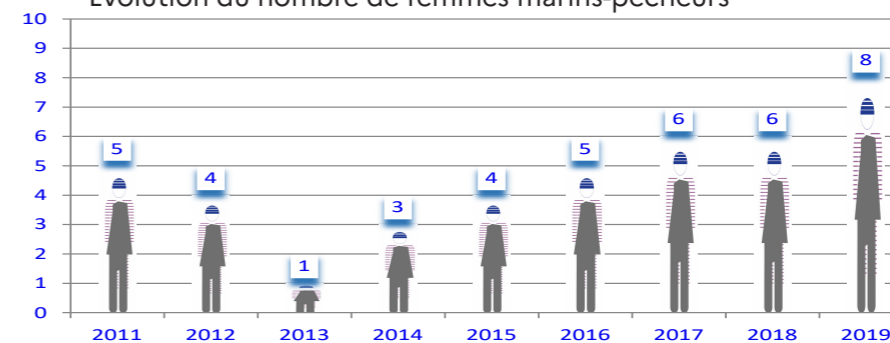
Répartition par genre de navigation

Petite pêche*	Pêche côtière*	Pêche au large*	Grande pêche*	TOTAL
286	51	125	158	620

Répartition par âge

- 20 ans	21 à 30 ans	31 à 40 ans	41 à 50 ans	51 à 60 ans	+ 60 ans	TOTAL
39	158	170	136	93	24	620

Évolution du nombre de femmes marins-pêcheurs



72 marins-pêcheurs étrangers, dont : 52 originaires de l'Union européenne.

112 707 jours travaillés sont comptabilisés en 2019.

(1) Navires actifs au moins 1 jour en 2019, cela ne préjuge pas du nombre de jours d'activité de pêche réelle des navires. Source : DGITM/DAM/SDSI

(1) Marins-pêcheurs identifiés dans le département, cela ne préjuge pas du lieu d'activité réel des marins. Source : DGITM/DAM/SDSI

Les résultats de la pêche professionnelle embarquée

Commercialisation totale :
1 116 tonnes (-13,2 %)
2,73 millions d'euros (-11,6 %)
2,44 €/kg (1,7 %)

La commercialisation en criée dépend essentiellement de la pêche côtière, notamment des chalutiers et des dragueurs.

Criée de Saint-Malo

Commercialisation totale :
1 107 tonnes (-11,01 %)
2,70 millions d'euros (-6,38 %)
2,43 €/kg (5,20 %)

Espèces principales

	Quantité (tonnes)	Part dans la production totale du port (%)	Valeur (millions d'euros)	Part dans la production totale du port (%)	Prix moyen (€/kg)
Coquille Saint-Jacques	559	51	1,32	49	2,36
Buccin dit bulot	385	35	0,84	31	2,18
Seiche commune	89	8	0,30	11	3,37
Praire	40	4	0,15	6	3,75
Raie brunette	7	0,63	0,01	0,37	1,43
Calmar	4	0,36	0,02	0,74	5,00
Sole commune	2	0,18	0,02	0,74	10,00

Source : FranceAgriMer/VISIOMer

Criée de Cancale

Commercialisation totale :
9 tonnes (-78,43 %)
0,03 million d'euros (-85 %)
3,40 € /kg (-31 %)

La criée est ouverte de façon saisonnière et est exploitée par les équipes de la criée de Saint-Malo. La seiche y est la principale espèce commercialisée.

Le mareyage*

Le département compte une quinzaine d'entreprises de mareyage.

Source : FranceAgriMer-2015

La pêche à pied professionnelle

La DDTM/DML a délivré 29 permis nationaux de pêche à pied.

Trois pêcheurs à pied professionnels ont moins de 40 ans, 10 sont âgés 41 à 50 ans, 9 de 51 à 60 ans et sept d'entre eux ont 61 ans et plus. Deux femmes figurent parmi ces pêcheurs.

30 licences de pêche à pied professionnelle de coquillages ont été délivrées par le comité départemental des pêches maritimes et des élevages marins* pour les gisements du département.

Le tonnage pêché sur les gisements d'Ille-et-Vilaine est estimé globalement à 234 559 kilos, dont 234 130 kilos de palourdes et 429 kilos de coques.

Les structures professionnelles de la pêche

Saint-Malo accueille le siège du comité départemental des pêches maritimes et des élevages marins*. La ville compte également une coopérative maritime.

Le siège du comité régional des pêches maritimes et des élevages marins* de Bretagne se situe à Rennes.

La profession a poursuivi le semis de naissains de coquille Saint-Jacques en baie de Saint-Malo.

L'aquaculture marine

Les concessions

	Nombre de concessions accordées	Surface (ha)	Nombre de détenteurs
TOTAL	1 597	1 346	148

Source : DGITM/DAM/SDSI

L'une des concessions attribuées en Rance est dédiée à l'algoculture.

Le schéma des structures a été adopté en juin 2019, après plus de sept années de travail et de concertation. Ce document, primordial dans la gestion de la conchyliculture, définit les règles d'exploitation locales pour les cultures marines. Il précise les obligations des professionnels sur les aspects environnementaux, économiques ou sociétaux.

Cette adoption permet d'ores et déjà d'avoir une meilleure prise en compte de l'environnement, mais également de proposer de nouvelles règles nécessaires pour améliorer la gestion de ces activités.

143 530 marins⁽¹⁾ identifiés navires aquacoles⁽²⁾ immatriculés

Répartition des marins par âge

- 20 ans	21 à 30 ans	31 à 40 ans	41 à 50 ans	51 à 60 ans	+ 60 ans	TOTAL
27	121	130	115	111	26	530



Tous les conchyliculteurs ne sont pas marins. Les professionnels non marins sont affiliés à la Mutualité sociale agricole et non à l'Établissement national des invalides de la marine.

La production

La moule de bouchot de la baie du Mont-Saint-Michel bénéficie d'une appellation d'origine contrôlée (AOC) et d'une appellation d'origine protégée (AOP).

La production peut être estimée à environ 23 100 tonnes, dont 76 % de moules et 21 % d'huîtres.

Source : enquête aquaculture 2014 BIESDD/SDVSD/SDS/CGDD

Le transport maritime

Les navires immatriculés⁽²⁾ et les armements notables

Pilotage*	Remorquage*	Navigation côtière*	TOTAL
2	3	7	12

Seuls trois genres de navigation sont répertoriés pour les navires armés dans le département.

Six navires armés au commerce assurent du transport de passagers :

- La compagnie Corsaire dispose de cinq navires,
- Le navire CHÂTEAUBRIAND II propose des balades gastronomiques sur la Rance maritime.

D'autres entreprises utilisent des navires à utilisation commerciale* (NUC) pour proposer de la promenade ou des excursions en mer : Albatros Croisière, Hermine Croisières, Captain Taxi, Étoile marine croisières, Bisquine La Cancalaise, Amaribs, Compagnie maritime dinardaise.

Source : DDTM/DML 35

Brittany Ferries relie la Grande-Bretagne à partir de Saint-Malo. Suite à des négociations menées en 2019, la société Condor Ferries a été acquise en février 2020 par Brittany Ferries en copropriété avec Columbia Threadneedle Investments (CTI), actionnaire majoritaire.

La station de pilotage* de Saint-Malo a effectué 937 mouvements de navires en 2019.

Cinq entreprises exercent une activité de pisciculture*

Source : DDTM/DML 35-2017

1 188 marins identifiés⁽¹⁾

Répartition par genre de navigation

Pilotage*	Remorquage*	Navigation côtière*	Cabotage *national	Cabotage* international	Long cours*	Lamanage* navigation côtière*	TOTAL
19	70	116	33	648	300	2	1 188

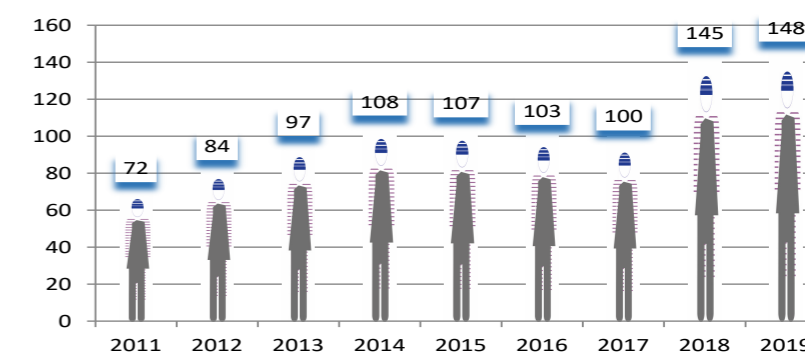
Répartition des marins par âge

- 20 ans	21 à 30 ans	31 à 40 ans	41 à 50 ans	51 à 60 ans	+ 60 ans	TOTAL
27	325	314	292	188	42	1 188



148 femmes

Évolution du nombre de femmes marins au commerce



25 marins-pêcheurs étrangers, dont :
16 originaires de l'Union européenne.

139 766 jours travaillés sont comptabilisés en 2019.

L'activité du port de commerce

En 2019, 1 285 860 tonnes de marchandises ont transité par le port de Saint-Malo. Le résultat est stable par rapport à 2018.

Le trafic cargos du port de Saint-Malo est essentiellement tourné vers les importations de matières premières pour les usines du groupe Roullier, avec 416 210 tonnes de produits chimiques.

Les produits alimentaires sont toujours la seconde activité du port avec 240 051 tonnes, suivis par le matériel de transport (234 967 tonnes).

Le trafic marchandises des ferries concerne deux destinations :

- L'Angleterre avec le port de Portsmouth,
- L'île de Jersey avec le port de Saint-Hélier.

1 133 860 passagers ont transité par le port de Saint-Malo, premier port de passagers de la région.

Détail du nombre de passagers :

- Portsmouth (Grande-Bretagne) : 312 930 (en baisse de 9,5 %).
- Îles anglo-normandes (Jersey et Guernesey) : 425 859 (en baisse de 3 %).
- Trafic côtier : 348 009 (en hausse de 8 %).
- Croisiéristes : 47 062 (entrées + sorties) en hausse de 94 %, pour 15 escales.

(1) Marins identifiés dans le département, cela ne préjuge pas du lieu d'activité réel des marins.
(2) Navires actifs au moins 1 jour en 2019, cela ne préjuge pas du nombre de jours d'activité réelle des navires. Source : DGITM/DAM/SDSI

(1) Marins identifiés dans le département, cela ne préjuge pas du lieu d'activité réel des marins. Source : DGITM/DAM/SDSI

Source : conseil régional de Bretagne, BAI

La plaisance professionnelle

Répartition des marins identifiés
dans le département, par âge

- 20 ans	21 à 30 ans	31 à 40 ans	41 à 50 ans	51 à 60 ans	+ 60 ans	TOTAL
1	9	36	22	15	5	88



22 femmes

77 % des marins actifs identifiés dans le département travaillent en navigation côtière*.

16 navires de plaisance professionnelle sont immatriculés en Ille-et-Vilaine.

La formation professionnelle maritime

Le lycée professionnel maritime Florence Arthaud situé à Saint-Malo a accueilli 207 élèves au cours de l'année scolaire 2018/2019. Il assure des formations initiale et continue pour la pêche maritime, l'aquaculture marine, le commerce et la plaisance professionnelle. L'établissement dispense également de la formation maritime continue.

Implanté à Saint-Malo, un site de l'École nationale supérieure maritime (ENSM) forme des officiers mécaniciens en formation initiale ou en formation continue longue. Son centre d'entraînement à la survie et au sauvetage en mer (Cesame) met ses compétences à disposition des lycées professionnels maritimes et des compagnies de navigation pour la formation des équipages.

La recherche publique se place au 13^e rang pour la recherche en sciences marines avec 130 personnes (CNRS, ENSM, Ifremer-MNHM, Cresco, INRA LPGP). De grands acteurs privés investissent également la recherche et le développement (groupe Rouiller, Laboratoire de la mer, Goëmar, etc.).

Source : L' économie maritime dans le territoire Rennes Saint-Malo - principaux éléments de diagnostic/AUDIAR octobre 2016

Le lycée privé Les Rimains à Saint-Malo prépare une cinquantaine d'élèves aux concours de la marine marchande.

L'environnement

Classement 2019 des eaux de baignade :
35 sites d'excellente qualité et 6 sites de bonne qualité.

Source : ministère de la Santé



Label Pavillon bleu*
1 commune a été labellisée en 2019 pour sa politique de développement touristique durable pour deux plages : Saint-Briac-sur-mer.

La plaisance, les loisirs nautiques et la pêche de loisir

41 924 navires de plaisance

4 % de la flotte métropolitaine.

10 378 voiliers et 27 561 navires à moteur sont immatriculés en Ille-et-Vilaine.

52 % de ces navires ont une longueur inférieure à cinq mètres.

408 premières immatriculations

72 voiliers et 336 navires à moteur.

2 649 mutations de propriété

717 voiliers et 1 932 navires à moteur.

Les permis mer

23 bateaux-écoles sont agréés dans le département par la DDTM/DML.

Source : DDTM/DML 35

2 102 plaisanciers ont obtenu un permis mer côtier et 93 une extension hauturière.

Source : DDTM/DML 35

Les retombées économiques du nautisme

Secteur	Nombre d'acteurs	Emplois	Chiffre d'affaires (M€)	Retombées indirectes (M€)
Ports de plaisance	6	24	4,1	1
Sports nautiques et de bord de mer	78	166	12,3	6
Industries, commerces et services	133	410	53,7	33

Source : Bretagne développement innovation/Les retombées économiques du nautisme en Bretagne-2015

Les loisirs nautiques

Estimation du nombre de structures susceptibles de proposer des activités en mer labellisées ou affiliées à une fédération :

- 15 structures de plongée en apnée,
- 27 structures de plongée sportive
- 9 clubs de pêche sous-marine,
- 14 structures avec une activité de voile, dont 9 « École française de voile ».
- 3 clubs de char à voile,
- 18 structures de canoë-kayak,
- 6 clubs d'aviron,
- 1 club de kite-surf et cerf volant,
- 7 structures de surf.

Les licenciés affiliés aux clubs ne représentent qu'une infime partie des pratiquants de loisirs nautiques. Sources : comités régionaux d'études et de sports sous-marins, Fédération française de voile (2018), École française de voile (2018), Fédération française de char à voile, Fédération française de canoë-kayak, Fédération française d'aviron, Fédération française de vol libre, Fédération française de surf

La pêche de loisir

79 autorisations de pose d'un filet fixe* sont délivrées annuellement par la DDTM/DML pour la pêche de loisir dans la zone de balancement des marées*. 19 d'entre eux sont installés sur la commune de Cherrueix.
Source : DDTM/DML 35

167 autorisations pour la pêche de loisir ont été délivrées par la DIRM NAMO pour des navires de plaisance immatriculés dans le département.
Source : DIRM NAMO

Les manifestations nautiques

100 manifestations nautiques sont enregistrées par l'administration. Parmi les événements emblématiques du département figure la Route du Rhum (dernière édition en 2018).
Source : DDTM/DML 35

La sécurité maritime

673 visites de sécurité de navires professionnels français (transport et pêche) ont été effectuées par la DIRM NAMO (centre de sécurité des navires de Saint-Malo).
19 visites de sécurité de navires étrangers ont été réalisés dans le cadre du contrôle de l'État du port.

247 aides à la navigation (phares, bouées*, tourelles*, amers*, balises, espars*) sur le littoral ou en mer sont prises en charge par la DIRM NAMO (subdivision des phares et balises).

Le centre régional opérationnel de surveillance et de sauvetage (CROSS) de la DIRM NAMO de Corsen a coordonné **258** opérations⁽¹⁾ de recherche et de sauvetage au large du département sous l'autorité du préfet maritime de l'Atlantique.

La SNSM, structure essentielle pour le sauvetage maritime, dispose de **35** moyens nautiques dans le département pour **5** stations permanentes et **769** bénévoles.

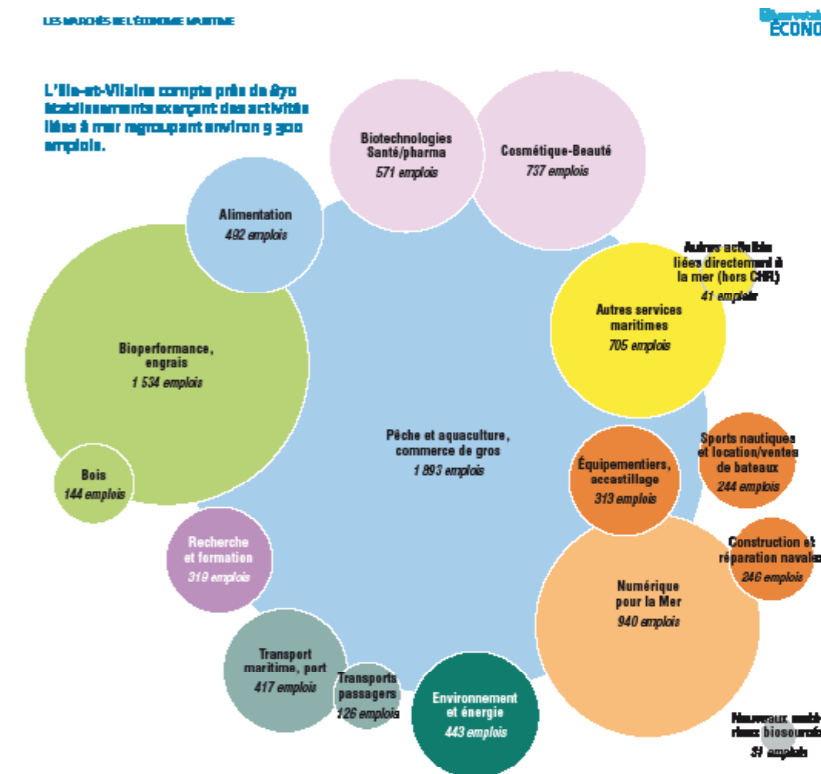
Sources : DIRM NAMO, SNSM

(1) Opérations dans le département : ports et accès, bande des 300 mètres des plages, eaux territoriales.

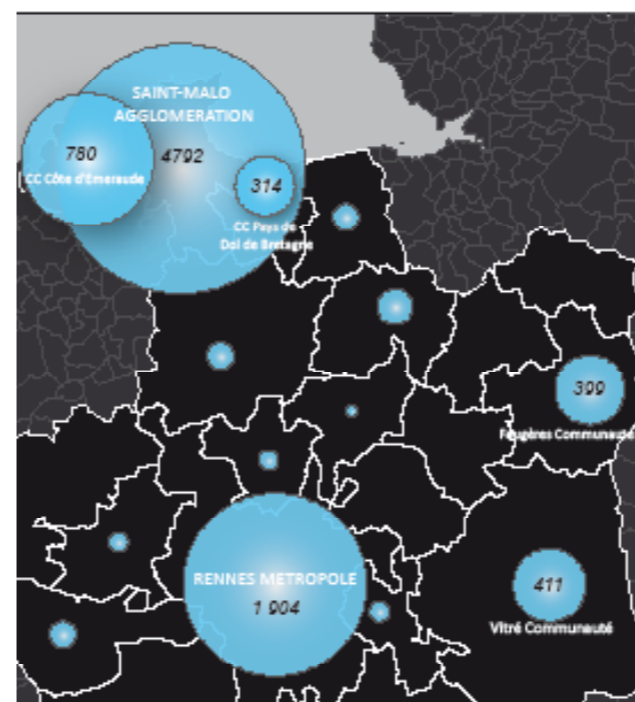
Zoom sur l'économie maritime dans le territoire Rennes Saint-Malo

Dans son étude « L'économie maritime dans le grand territoire Rennes Saint-Malo » publiée en 2016, l'Agence d'urbanisme et de développement intercommunal de l'agglomération rennaise (AUDIAR) estimait à 870 le nombre d'établissements exerçant des activités liées à la mer en Ille-et-Vilaine pour environ 9 300 emplois.

52 % des 9 300 emplois étaient concentrés sur Saint-Malo Agglomération et 69 % liés exclusivement à la mer (c'est-à-dire que leur marché principal est exclusivement le maritime ; pour les autres entreprises étudiées le maritime constitue un marché secondaire de diversification de leur activité).



Répartition de l'emploi maritime par ECPI au 31/12/2014



Infographie : AUDIAR - septembre 2016
Sources : ACCOSS URSSAF - Mindef - Audiar



« 70 % des emplois liés à l'économie maritime sont situés [...] de Dinard à Dol-de-Bretagne, en passant par Saint-Malo. Parmi ces 7 600 emplois liés à l'économie maritime les trois quarts sont exclusivement liés à la mer (plus de 5 600 emplois).

La pêche, l'exploitation, la transformation et le commerce de gros de produits de la mer représentent près de la moitié des emplois. Les chargeurs historiques du port, la beauté-santé et la construction-réparation navale cumulent ensemble un tiers de l'emploi identifié. »

Dans l'aire urbaine de Rennes, « on estime à environ 2 500 les emplois dans les entreprises positionnées sur le marché de la mer. 22 % sont liés exclusivement à la mer (570 emplois) et 77 % multimarchés (2 000 emplois environ). On retrouve la grande dominance rennaise du numérique, [...] au service de la mer. »

Source : L'économie maritime dans le grand territoire Rennes Saint-Malo - AUDIAR Rennes - 10/2016